

Le Quotidien

JOURNAL D'INFORMATION INDÉPENDANT

JURASSIEN

1A CH-2800 Delémont 1 • Fr. 2.50

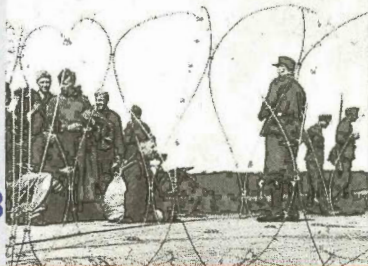
Tél. 032 421 18 18 | www.lqj.ch

N° 185 • Vendredi 12 août 2011

SUISSE

Pour redorer
l'image d'un pays
d'accueil

Page 18



ÉCONOMIE

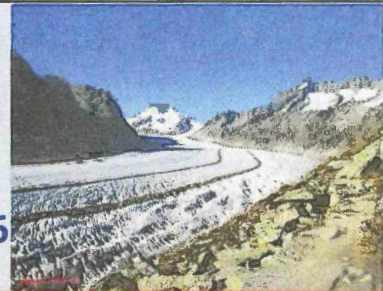
Le ralentissement
mais pas
la récession

Page 20

L'ÉTÉ

Konkordiaplatz,
ou le lieu de
la démesure

Page 16



Voir et dire au revoir aux traces de dinosaures

Après un mois de fouilles sur le chantier d'extension du Centre professionnel de Porrentruy, les paléontologues ont quitté le site. Comment ce dernier sera-t-il mis en valeur? Au canton de décider. **Page 9**



PHOTO DARRIN VANSELOW

RÉGION

Jura

Les sirènes, un
moyen privilégié

Page 5

Delémont

Le «Groupe Nica»
fête ses 25 ans

Page 7

Porrentruy

Réouverture
de la piscine
repoussée

Page 9

Marché-Concours



Ben Hur, le grand
retour!

Page 11

Tavannes

La 55^e Fête
des Saisons
se dévoile

Page 13

■ DINOSAURES DU CENTRE PROFESSIONNEL

On cherche un nouveau site à exposer

► **Après un peu plus d'un mois de fouilles** sur le chantier d'extension du Centre professionnel de Porrentruy, les paléontologues ont quitté le site hier.

► **Pendant les deux mois** à venir, on étudiera diverses options de mise en valeur.

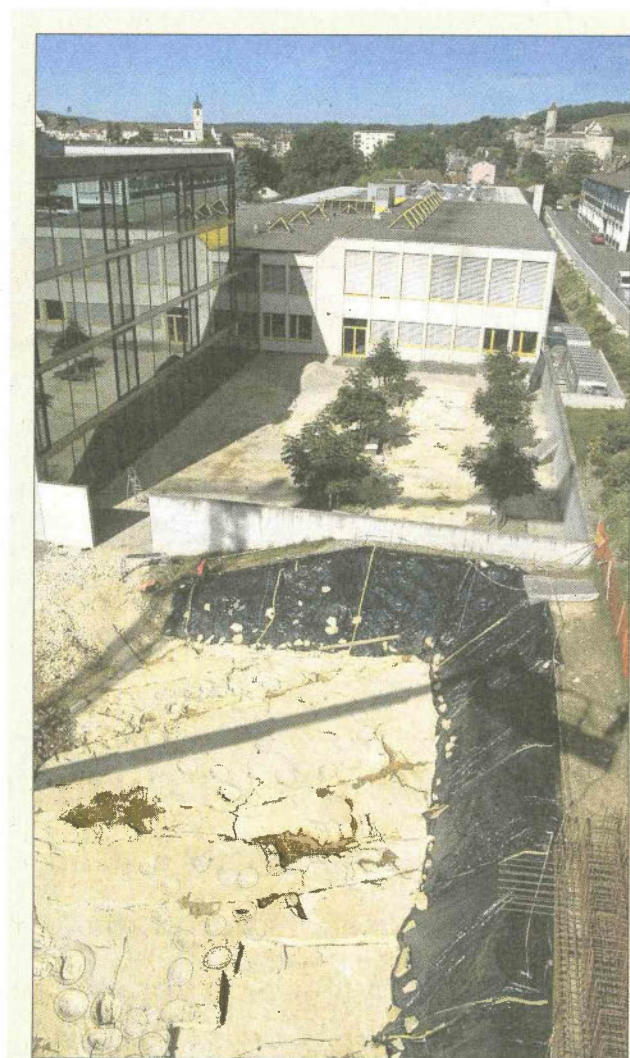
► **La piste privilégiée** serait la mise à jour d'une nouvelle dalle à côté du futur bâtiment pour l'exposer au public.

Le 4 juillet dernier, les ouvriers s'affairent sur le chantier de l'extension du Centre professionnel de Porrentruy (CPP) quand ils mettent fortuitement au jour une dalle calcaire où foisonnent les traces de dinosaures. Les paléontologues profitent des congés d'été sur le chantier pour approfondir les fouilles.

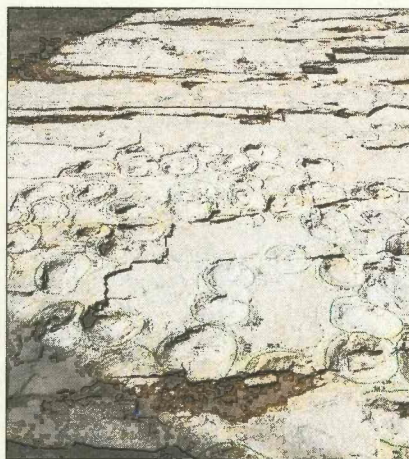
Au final, ils découvrent près de 200 traces, sur trois intervalles de dalle. Depuis le début de la semaine, les ouvriers ont repris le travail, tout en cohabitant avec les chercheurs. Hier, les paléontologues ont mis un terme à leurs investigations sur le terrain en réalisant un scannage au laser du site. Le résultat, en 3D, leur permettra notamment de vérifier les données recueillies sur place depuis le 5 juillet.

Le site sera recouvert

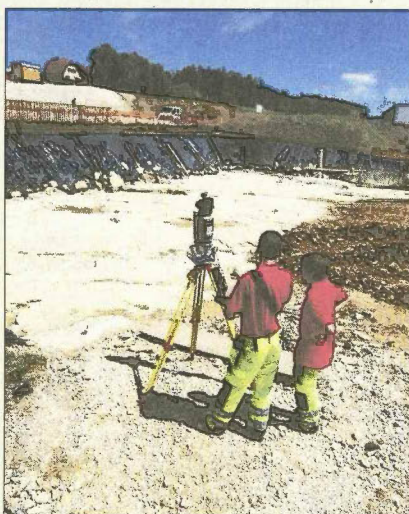
Comme prévu, le site accueillera bientôt l'extension du Centre professionnel et la dalle à traces devrait être re-



Après un mois de fouilles, les paléontologues ont quitté le site du Centre professionnel hier... PHOTO DANIEL MARTY



Au final, plus de 200 traces ont été trouvées.



... après avoir procédé au scannage laser de la dalle à traces. PHOTOS DARRIN VANSELOW

couverte prochainement. La découverte n'a en effet rien changé au chantier, qui se poursuit actuellement.

Une natte de géotextile, une chape de béton et les fondations recouvriront donc bientôt les traces de sauropodes. «On considère que le site sera

détruit et perdu dès lors qu'il sera recouvert», explique Wolfgang Hug, le responsable de la paléontologie jurassienne. Quelques dalles seront sans doute cassées par les fondations. Mais dans la mesure où le site a été étudié dans ses moindres détails, qu'une do-

cumentation scientifique complète a pu être effectuée, et qu'il en restera quelque chose, «on peut accepter la destruction de cette dalle à traces», précise Wolfgang Hug. Les empreintes ne tomberont pas pour autant dans l'oubli. Les deux prochains mois

seront en effet employés à réfléchir à la mise en valeur du site. Mi-juillet, Wolfgang Hug avait déjà émis quelques idées de concept, comme réaliser un moulage des empreintes ou scier un bout de la dalle pour l'exposer.

Nouveau site présenté au public?

L'option aujourd'hui prioritaire consiste en un agrandissement latéral de l'actuel site, afin de laisser quelque chose de visible pour le public, une fois le futur bâtiment du CPP construit.

Pendant leur recherche, les paléontologues ont en effet pu voir que la dalle se prolonge en continu, au-delà de ce qui a été inspecté. Mieux même, ils ont déjà pu identifier d'autres traces aux abords de la dalle. Ils sont donc assurés de trouver de nouvelles traces un peu plus loin. Des sondages ciblés

aux abords du site permettront de mieux aiguiller les recherches.

C'est au canton de décider

Des architectes vont néanmoins plancher sur les trois concepts, calculer leurs coûts et déterminer qui pourra assumer, avant d'aller négocier avec le canton qui, au final, prendra sa décision, «avant fin septembre», mentionne Wolfgang Hug.

A noter que si c'est bien l'idée de garder une partie du site à côté du CPP qui était retenue, cela impliquerait un changement d'affectation de plan de zone. En effet, il n'aurait plus seulement une école et une place, comme le prévoit l'actuel plan, mais une adaptation du lieu.

ANNE DESCHAMPS

Bonnes et moins bonnes surprises

► **Des sauropodes en balade...**

En tout, 200 traces de dinosaures auront été mises au jour sur les 250 m² du chantier du Centre professionnel depuis le début des fouilles. Les paléontologues ont découvert deux pistes de sauropodes, côte à côte, qui partent en virage serré. A certains endroits, on a également repéré des détails des pieds tels que des doigts et des griffes. D'autres empreintes pourraient être découvertes si l'option de mettre au jour une nouvelle partie de la dalle est retenue par le canton.

► **... et la visite de la boue sur le chantier**

Surprise pour les paléontologues en arrivant sur le chantier lundi matin: 10 cm de boue avaient recouvert la dalle. Après avoir essuyé des pluies diluviennes qui ont aussi complètement inondé le chantier, les spécialistes en ont été quittes pour nettoyer une nouvelle fois la dalle calcaire. Pas assez pour retarder le chantier, qui a pris fin dans les délais, hier en fin de journée. Al

■ ARCHITECTURE

Un centre de formation à Porrentruy, objet d'un concours et d'une exposition

► **Un espace de formation et d'appui technologique,** ainsi qu'un incubateur pour les start-up est projeté à Porrentruy, sur le site de la Division technique du Cejef.

► **C'est le bureau Burri + Tschumi + Benoît, de Soyhières, qui a gagné** le concours d'architecture.

► **Au Gouvernement et au Parlement de décider** de la poursuite des études et de ratifier les crédits nécessaires.



Le projet gagnant, sur la droite, qui se marie naturellement avec le bâtiment existant de la Division technique du Cejef.

En octobre 2009, le canton du Jura, en partenariat avec Creapole et la Société jurassienne d'équipement, lançait un concours d'architecture. Il s'agissait de la construction d'un nouveau bâtiment à Porrentruy, sur le site de la Division technique du Centre jurassien d'enseignement et de formation (Cejef). Une nouvelle construction destinée à

l'implantation d'un Espace de formation et d'appui technologique (Efat) ainsi qu'à la création d'un incubateur d'entreprises pour des start-up. En synergie avec l'existant.

Forte participation

Le concours a intéressé de nombreux bureaux d'architecture romands, mais aussi suis-

ses alémaniques, tessinois et français. Au total, 27 inscriptions ont été enregistrées et 25 dossiers admis au jugement. Et c'est un projet jurassien qui a gagné le premier prix. Le bureau d'architectes Burri + Tschumi + Benoît à Soyhières a séduit le jury composé des maîtres d'ouvrage Nathalie Barthoulot (directrice du Ce-

jef), Yann Barth (directeur de Creapole), Jean Theurillat (directeur de la division technique du Cejef), de trois architectes et des experts Francis Jeannotat et Bernard Flach.

Le projet «Déjà demain», du bureau de Soyhières, a séduit le jury par sa simplicité et l'application systématique et cohérente d'une recherche

d'économie des moyens, au niveau de la compacité, du choix des matériaux, des espaces sans plus values mais efficaces, et ceci tout en offrant une architecture de bonne qualité, qui s'intègre parfaitement avec la partie existante.

Le bureau biennois Kistler Vogt architectes est deuxième, devant le bureau lausannois

Luscher Architectes, qui reçoit une mention. Viennent ensuite Ismail architecture et Kaiser & Wittwer à Delémont, en quatrième position, puis l'Atelier d'architecture Etienne Chavanne à Moutier.

Le prix a été remis hier à l'Espace Auguste Viatte à Porrentruy en présence des ministres Elisabeth Baume-Schneider, Laurent Schaffter et Michel Probst et de nombreux invités.

Les 25 projets, avec maquettes, sont exposés dès aujourd'hui et jusqu'au 7 février de 17 h à 19 h en semaine et de 14 h à 17 h le week-end à l'Espace Auguste-Viatte des Halles à Porrentruy.

Pour le canton, ce concours est une expérience inédite et exemplaire de partenariat entre les secteurs public et privé en matière de construction. Le projet est cofinancé par la Société jurassienne d'équipement. Il appartiendra désormais au Gouvernement et au Parlement de décider de la poursuite des études et de ratifier le projet définitif et les crédits nécessaires.

Et ça, c'est peut-être déjà demain? **DIMITRI DE GRAAFF**