

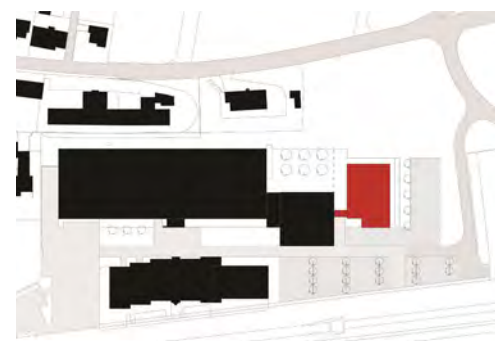


SITUATION 1:4000 (SOURCE GEOPORTAIL)



PLAN MASSE 1:1000

MAITRE DE L'OUVRAGE	REPUBLIQUE ET CANTON DU JURA SERVICE DES CONSTRUCTIONS (CST)	
CONCOURS PROCEDURE OUVERTE	2009	
PRÉSIDENT :	LAURENT THEURILLAT ARCHITECTE EPFL-SIA, ARCHITECTE CANTONAL	
MEMBRES PROFESSIONNELS :	JEAN-CLAUDE CHEVILLAT ARCHITECTE EPFL-SIA, INDÉPENDANT, PORRENTRUUY RENATO SALVI ARCHITECTE EPFZ-SIA-FAS, INDÉPENDANT, DELÉMONT	
PROJET DEFINITIF	2010—VOTE DU CREDIT DE CONSTRUCTION DEC 2010 DEBUT DES TRAV. 2011	
SURFACE BRUTES DE PLANCHERS	M2	2'022
VOLUME BATI (SIA 416)	M3	7'599
ARCHITECTE	BURRI ET PARTENAIRES - SOYHIERES (1ER RANG 1ER PRIX)	
INGENIEUR CIVIL	SD INGENIERIE - DELEMONT	
INGENIEUR ELECTRICITE	ADOUBS SA - PORRENTRUUY	
INGENIEUR CVS	CONCEPT 3E - LE NOIRMONT	
PROGRAMME	AGRANDISSEMENT DE L'ECOLE PROFESSIONNELLE DE PORRENTRUUY (CEJEF division technique) ET CREATION DE LOCAUX POUR LE SECTEUR PRIVE (FormaTTec), MINILABORATOIRES EN VUE DE PROFITER DES CINERGIES ET INFRASTRUCTURES AVEC LE CENTRE D'ENSEIGNEMENT	



Le projet est implanté par addition à l'Est du complexe existant. Sa position dans le site est définie par la passerelle de liaison et le plan de façade du rez-de-chaussée située sous le porte-à-faux du bâtiment placé à l'ouest et construit en 2004. Il se développe sur trois niveaux selon une orientation Est-Ouest.

Son implantation en retrait, sa volumétrie relativement modeste et la sobriété de son expression esthétique respectent pleinement le rôle voulu de bâtiment de tête et de lieu d'accueil du complexe grâce au porte-à-faux généreux du bâtiment existant.

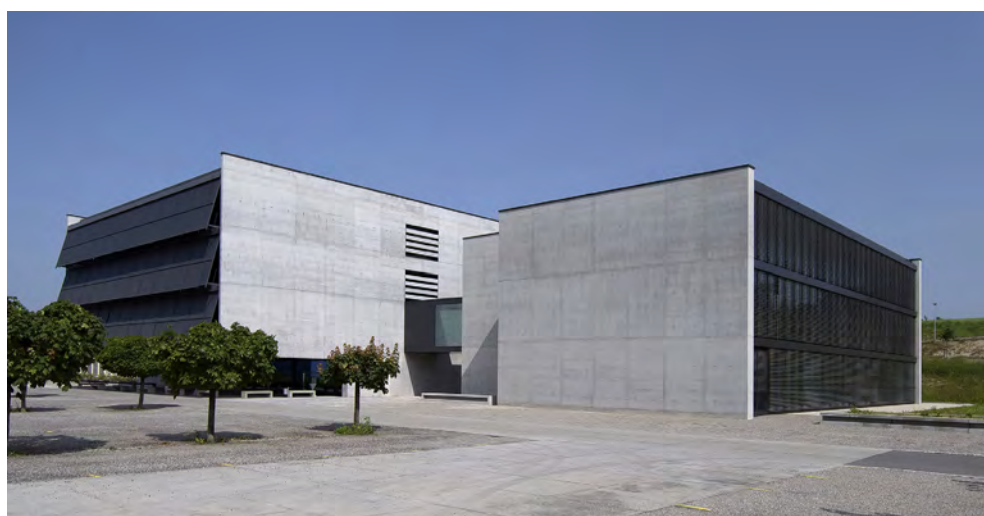
#### Possibilités d'extensions

Les possibilités d'extension proposées, à savoir un niveau au maximum en hauteur et/ou au Nord dans la partie pentue du terrain, sont tout à fait envisageables et convaincantes. Une extension vers l'Est est également possible, impliquant toutefois une proximité importante entre les constructions sur l'axe Est-Ouest.

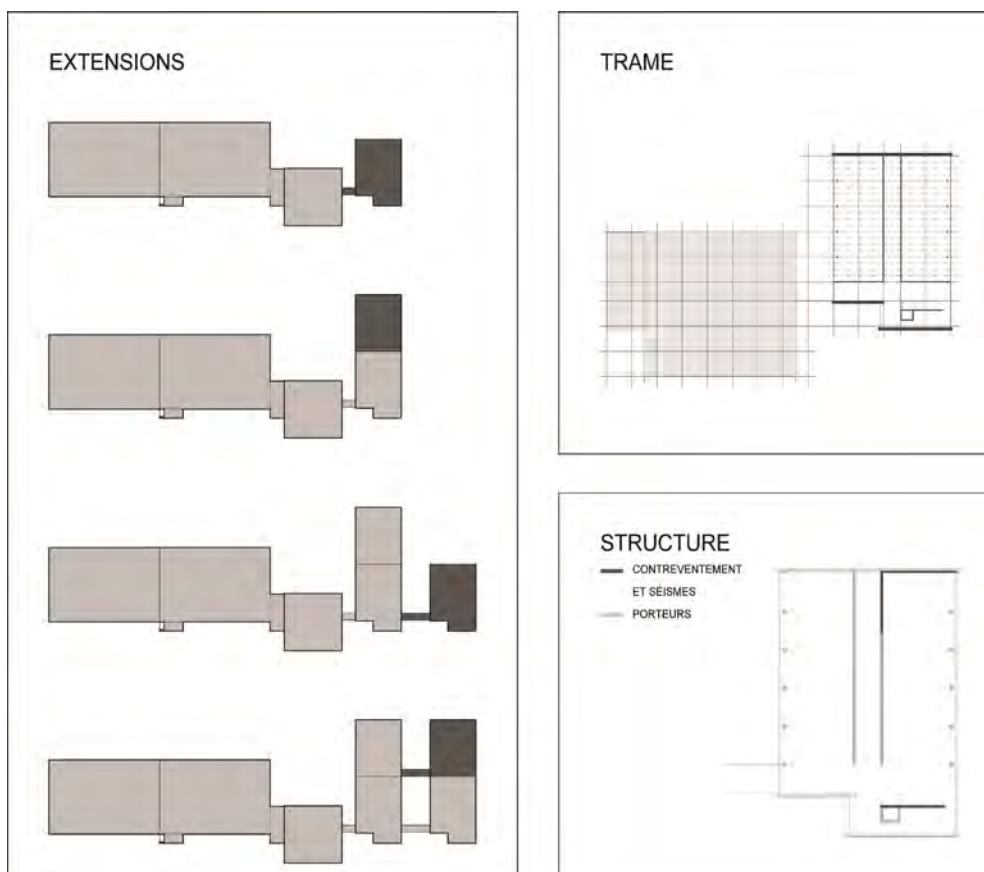
Le projet applique une logique économique systématique avec cohérence : volume compact, surfaces utiles et espaces sans plus-values, dispositif de distribution efficace sans excès de surfaces de dégagement. Cette logique se retrouve dans l'expression minimale des façades reprenant avec modestie la matérialisation et l'expression formelle du bâtiment existant.

#### Typologie flexible

La typologie proposée s'avère très flexible, avec un système structural simple et efficace tout en respectant les exigences d'une construction parasismique, et présente une souplesse d'utilisation bienvenue dans le cas de l'incubateur d'entreprises situé au rez-de-chaussée, en offrant la possibilité de moduler des locaux selon des besoins variables. La cohabitation et, en même temps, l'indépendance souhaitée entre FormaTTec et l'école sont bien résolues par une distribution simple et rationnelle des locaux par niveaux.



A GAUCHE LE BÂTIMENT EXISTANT (2004) ET SUR LA DROITE L'AGRANDISSEMENT



SCHEMA TIRES DE LA PLANCHE EXPLICATIVE DU CONCOURS, DECEMBRE 2009



VUE DE L'ENTREE DE FORMATEC

### Standard Minergie P

Quant à l'aspect énergétique, le nouveau bâtiment répondra au standard Minergie-P grâce à sa compacité et aux performances de ses éléments de construction. Vu la faible consommation évaluée, la production de chaleur sera assurée par les pompes à chaleur et sondes géothermiques existantes du bâtiment de 2004. Les apports solaires qui pourront s'avérer importants, surtout en façade Ouest, seront gérés par des stores extérieurs de haute efficacité et des vitrages à triples verres. L'aération douce permettra le renouvellement d'air de l'ensemble des locaux ainsi qu'une partie du rafraîchissement en période estivale. Le rafraîchissement sera complété par une circulation d'eau froide dans le circuit du chauffage de sol. La production de froid nécessaire sera également garantie par les sondes géothermiques existantes.

### Programme des locaux

le projet comprend un bâtiment nouveau abritant l'essentiel du programme de Formatec et réalisé en partenariat avec Creapole SA et la Société jurassienne d'équipement SA.

#### Rez-de-chaussée:

- le bureau et l'espace «gris» (non équipé) divisible en plusieurs locaux pour l'incubateur d'entreprises de Creapole, 463 m<sup>2</sup>
  - le laboratoire de métrologie (partagé entre CEJEF et Creapole) 60 m<sup>2</sup>
- 1er et 2ème (CEJEF):
- 6 salles de théorie
  - 3 laboratoires (productique, horloger, langues)
  - 1 salle des maîtres
- représentant un total de 1307 m<sup>2</sup>

Total des Surfaces Nettes (SN) 1830 m<sup>2</sup>

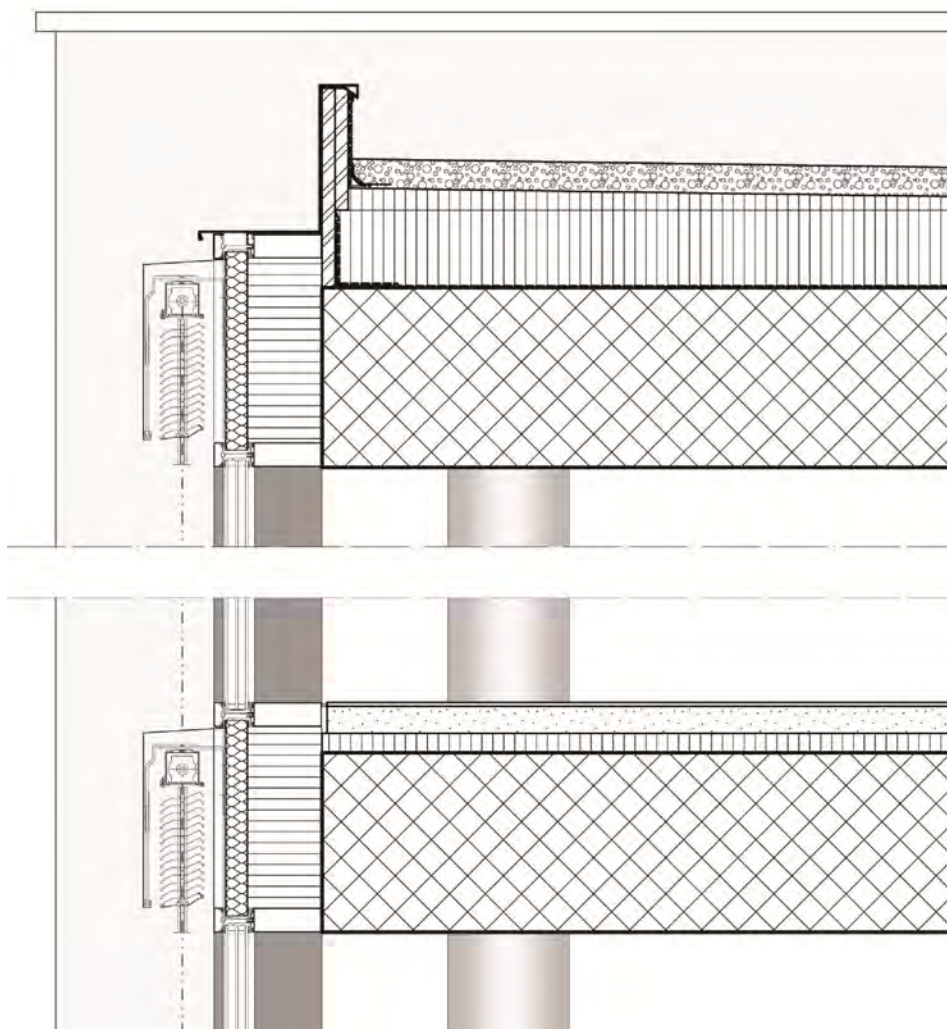
Le bâtiment dispose de deux accès principaux plus ou moins indépendants, l'un réservé à l'incubateur d'entreprises de Creapole au rez-de-chaussée, alors que l'autre, pour l'école, permet l'accès aux salles de cours et aux laboratoires par une passerelle au premier étage qui relie le nouvel édifice au bâtiment de tête du complexe scolaire de 2004.

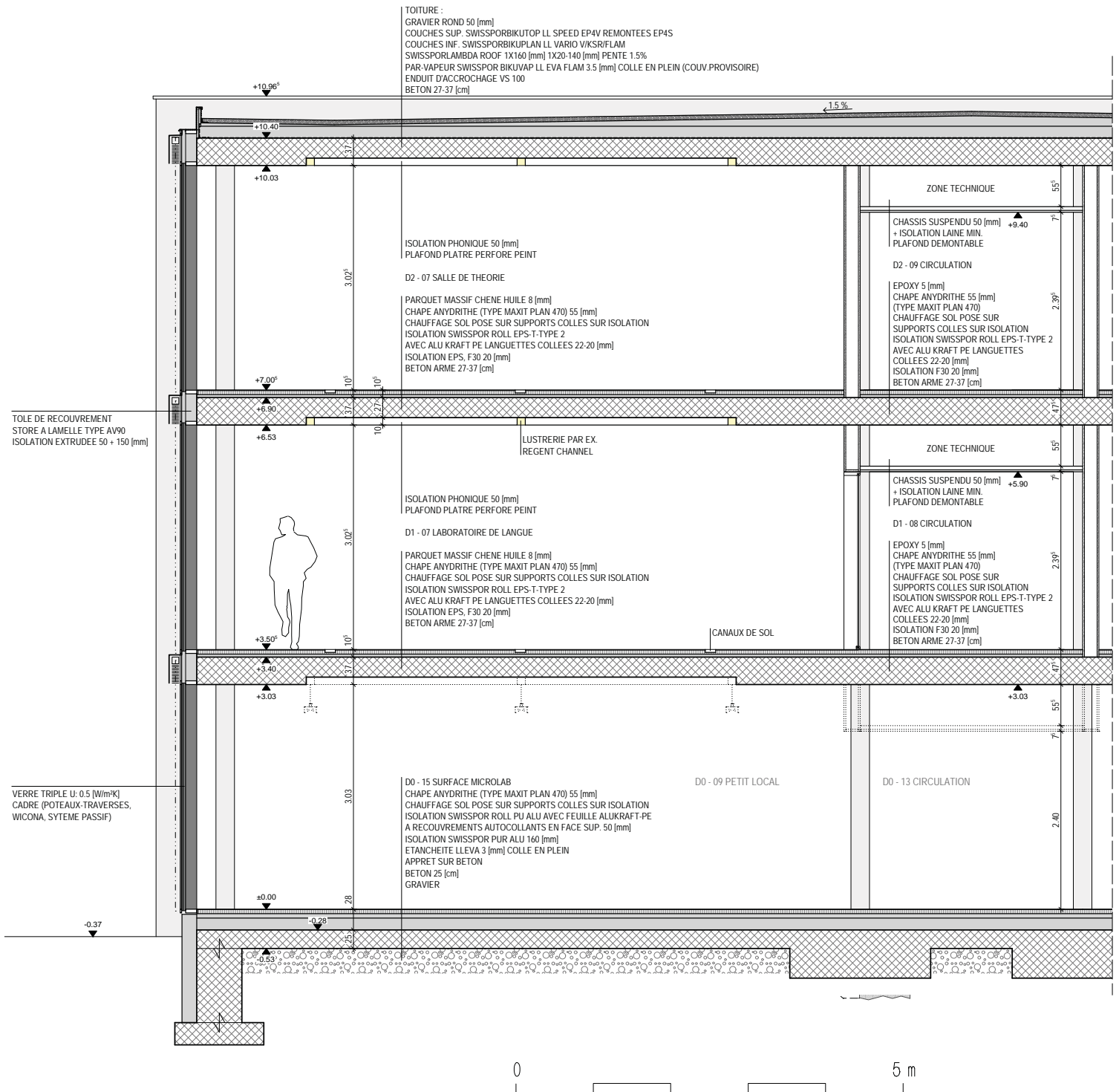
### Devis estimatif

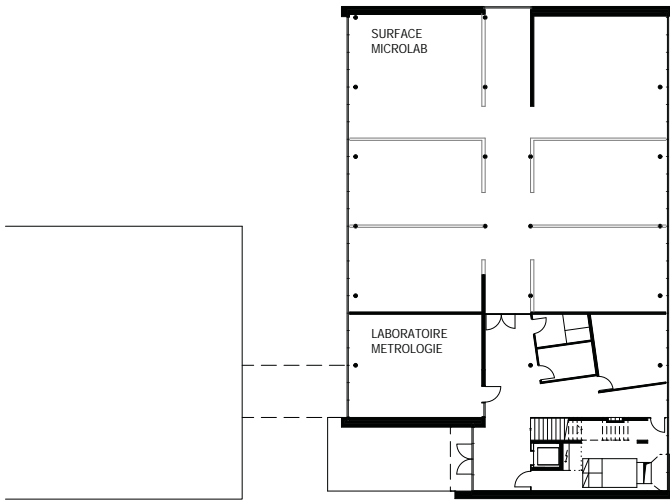
0 Terrain	PM
1 Travaux prép.	40'000.-
2 Bâtiment	6'656'000.-
4 Aménagements ext.	310'000.-
5 Frais secondaires	540'000.-
CFC 9 Ameublement,	554'000.-
<b>TOTAL</b>	<b>8'100'000.-</b>
Équipement d'exploitation inclus dans CFC	
2 bâtiment	

Extrait du message du gouvernement au parlement jurassien pour le vote du crédit de construction

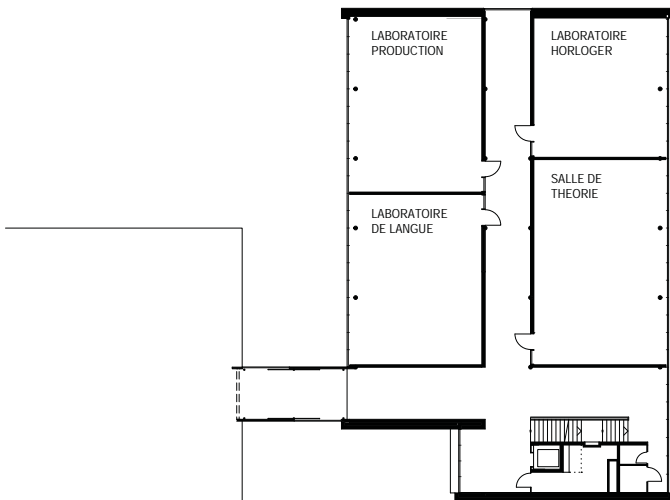
DETAIL ACROTÈRE ET TÊTE DE DALLE, EST/OUEST



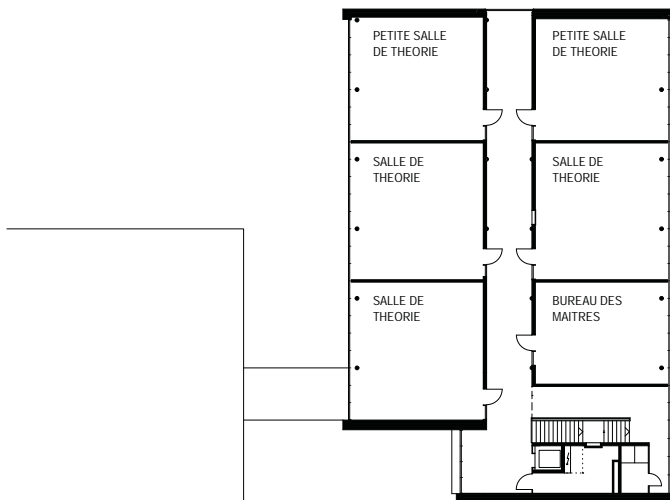




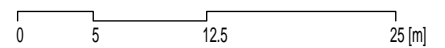
REZ-DE-CHAUSSEE

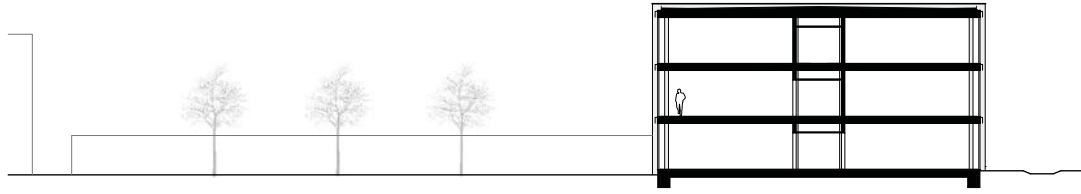


PASSERELLE + 1ER ETAGE

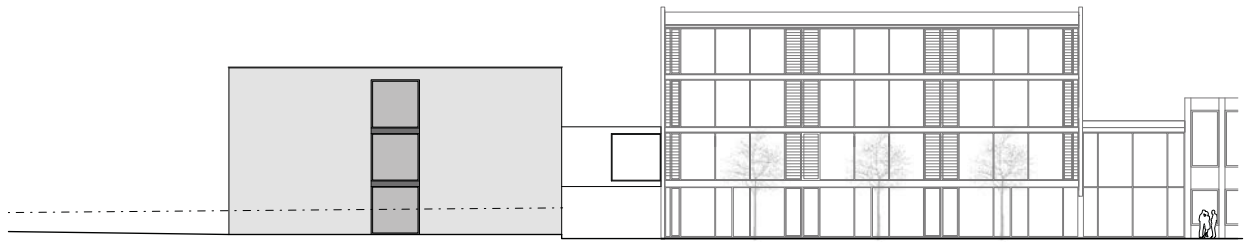


2EME ETAGE

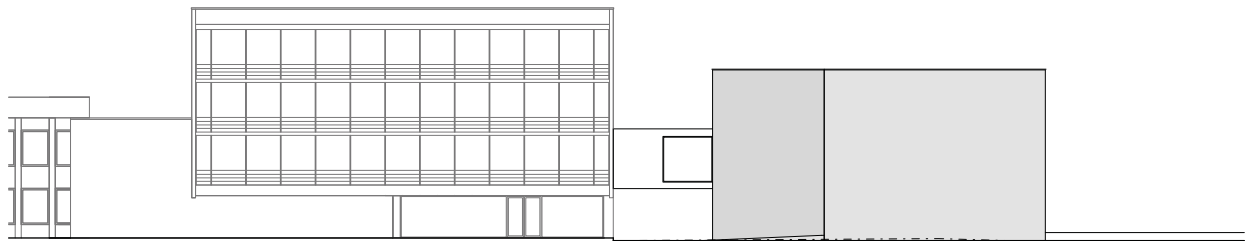




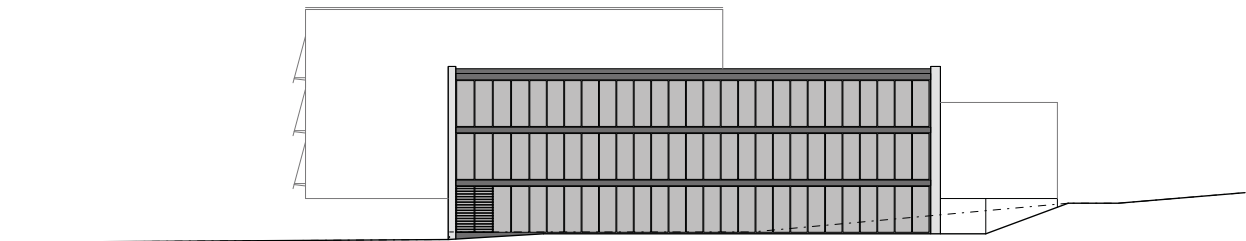
COUPE



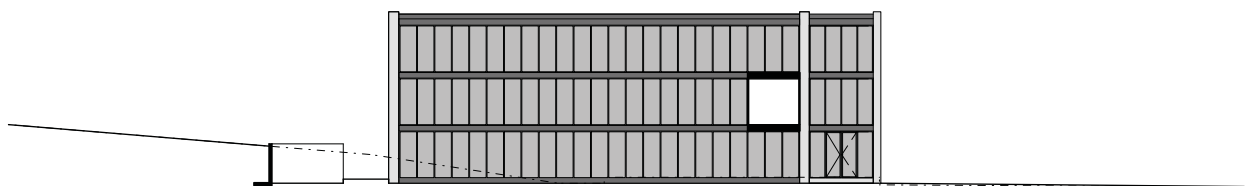
FACADE NORD



FACADE SUD



FACADE EST



FACADE OUEST