

MAITRE DE L'OUVRAGE	COMMUNE MIXTE DE HAUTE-SORNE	
PERSONNE DE CONTACT	EGGENSCHWILER NICOLE, COMMISSION DE CONSTRUCTION	
SITE	BASSECOURT (PHASE 1)	BASSECOURT (PHASE 2)
PROJET	2008	2014
REALISATION	juin -décembre 2010	octobre-décembre 2014
COUT TOTAL (CFC 1-9)	Fr. 937'788.25 (2011)	Fr. 193'993.25 (2014)
COUT DU BATIMENT (CFC 2)	Fr. 803'735.75 (2011)	Fr. 191'635.55 (2014)
VOLUME CONSTRUIT (SIA) M <sup>3</sup>	1'640	287
COUT BATIMENT PAR M <sup>3</sup>	490.-	668.-
SURFACE DE PLANCHER M <sup>2</sup>	882	151
COUT BATIMENT PAR M <sup>2</sup>	911.-	1269.-



VUE DE LA COUR D'ÉCOLE

Au milieu du village de Bassecourt, le bâtiment appelé « la maison des sœurs » construit vers 1850, a été rénové en deux étapes pour accueillir des écoliers des communes de la Haute-Sorne mais en particulier des élèves fréquentant l'école de Bassecourt. Agés entre 4 et 12 ans, les écoliers bénéficient de cette Unité d'Accueil pour Ecoliers (UAPE) à proximité de l'école primaire. L'immeuble assaini peut accueillir près de 50 écoliers simultanément.

La rénovation-transformation d'un bâtiment ancien est toujours autant stimulante que délicate. Dans un premier temps, nous avons vérifié que le programme des locaux de l'UAPE était adapté à l'immeuble et aux directives cantonales. Nous avons ensuite recherché à insérer ce programme le plus délicatement possible. Seules quelques cloisons non porteuses ont été supprimées et des planchers renforcés.



CUISINE

La pose d'encadrements en béton témoigne de modifications importantes intervenues au cours du siècle passé et de ce fait, nous avons consenti à appliquer une isolation périphérique, moyen le plus optimal au niveau énergétique mais aussi garant de longévité des vieux murs en moellons.

Les plus grandes interventions ont été apportées aux annexes du bâtiment, en particulier au perron d'entrée qui a été muni d'un toit plat, fermé et isolé afin de servir de sas d'entrée. L'ancienne porte principale en chêne devenue porte intérieure a ainsi pu être conservée. Les accès ont été revus avec l'intégration d'une rampe pour les personnes à mobilité réduite.



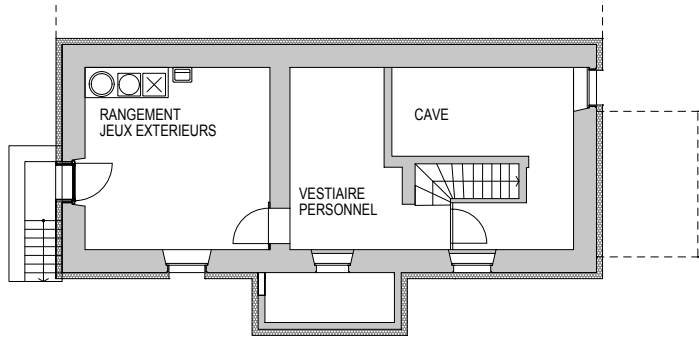
SALLE DE JEUX

Par une bonne isolation de l'enveloppe et la pose de fenêtres à triple vitrage, les déperditions thermiques ont fortement diminué. De plus, une ventilation avec récupération de chaleur assure un confort optimal aux utilisateurs. En phase 2, l'ajout de quatre fenêtres de toit a permis d'apporter de la lumière dans les combles offrant ainsi aux enfants un bel espace de jeux. Une cuisinette et des sanitaires dans les combles complètent ces aménagements réservés aux plus grands. La réaffectation des combles a permis de doubler la capacité d'accueil.

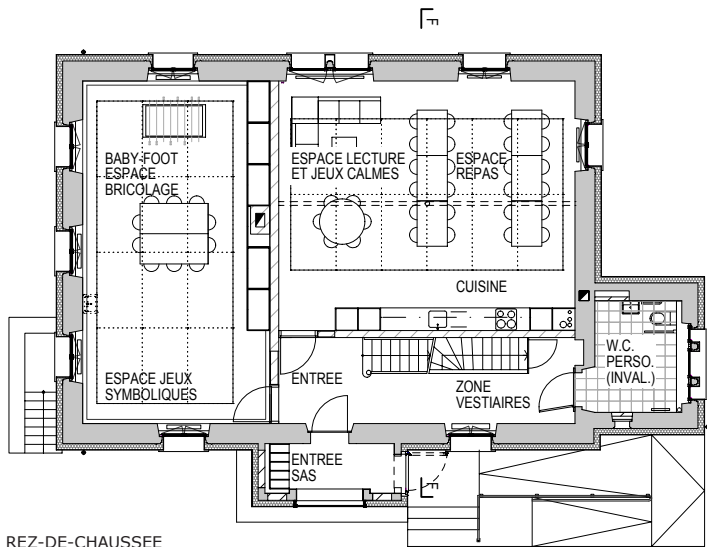


A l'intérieur, le choix des matériaux et des agencements s'est fait dans un souci de sobriété. Les anciens parquets, autrefois cachés, ont été restaurés et les planchers de l'étage et des combles recouverts d'un Linoléum. L'ensemble des plafonds refaits a permis d'intégrer la technique et des éléments absorbant le bruit.

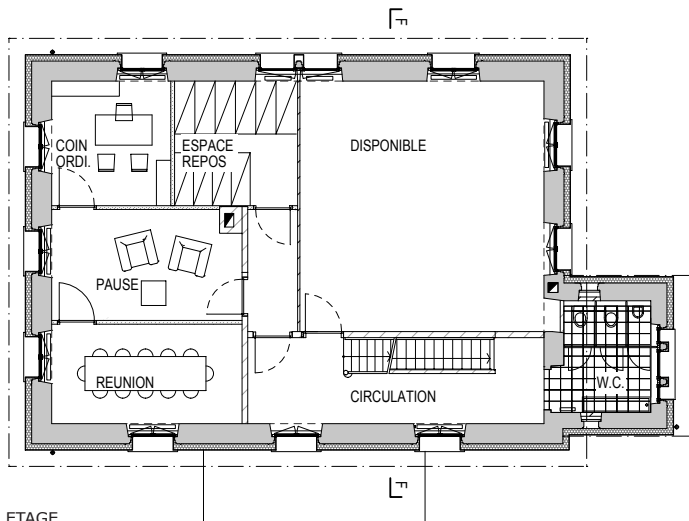
COMBLES



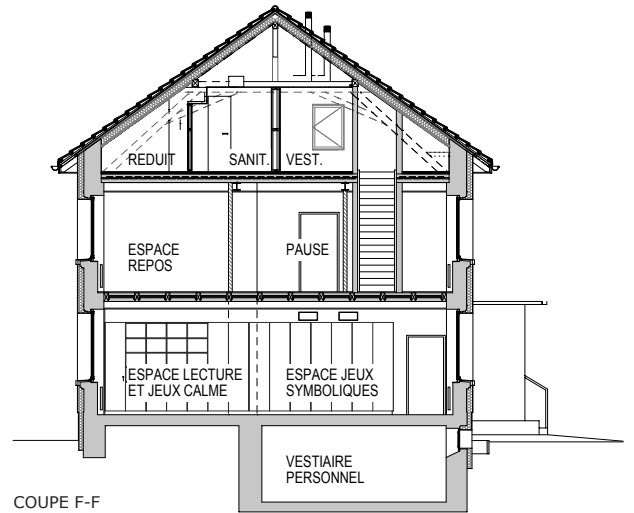
SOUS-SOL



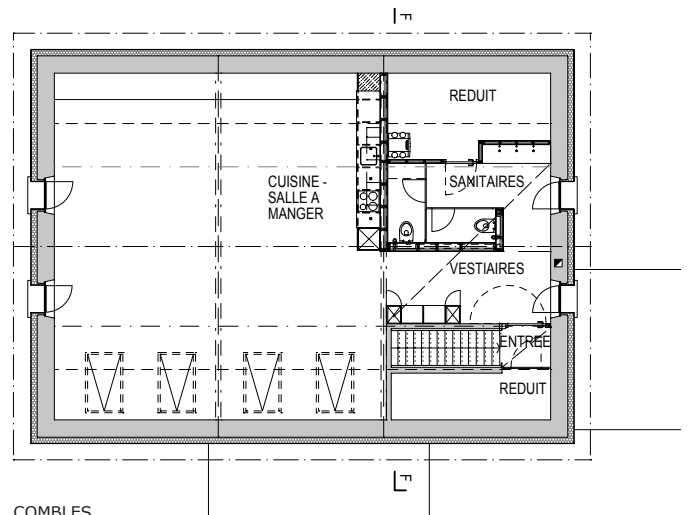
REZ-DE-CHAUSSEE



ETAGE



COUPE F-F



COMBLES